

# PRODiN PRODUZ..



**INSTITUTO  
FEDERAL**  
Sergipe

**PRODIN**  
Pró-Reitoria de  
Desenvolvimento  
Institucional

*Acompanhe os trabalhos realizados  
pela equipe da Prodin.*



Boletim nº 12 - 1º trimestre de 2026



# PRODIN PRODUZ..

Acompanhe os trabalhos realizados  
pela equipe da Prodin.



Boletim nº 12 - 1º trimestre de 2026

## Mensagem Executiva

Este boletim trimestral apresenta as principais entregas realizadas pela equipe da Pró-Reitoria de Desenvolvimento Institucional (PRODIN) no **1º trimestre de 2026 (1T26)**, correspondendo à **12ª edição** da publicação, com foco em sua contribuição para a governança, o planejamento, a gestão de riscos e processos, a transparência e o apoio à tomada de decisão.

O conteúdo segue a lógica apresentada no esquema visual a seguir, que evidencia a conexão entre Estratégia, Governança, Implementação, Evidências e Impactos, demonstrando como as entregas da equipe da PRODIN se articulam de forma integrada e orientada a resultados institucionais.



No período de janeiro a março, a equipe da PRODIN concentrou esforços em estruturar, integrar e dar visibilidade a instrumentos de gestão, incluindo ações de segurança do trabalho:



As ações da equipe da PRODIN, trabalhadas de forma integrada, contribuem para a governança e a gestão eficiente do IFS.

# SUMÁRIO

<b>Mensagem Executiva</b> .....	<b>2</b>
<b>Planejamento Institucional</b> .....	<b>4</b>
Relatório de Gestão - Exercício 2025 .....	4
Transparência e Prestação de Contas .....	5
Painel de Resultados do Relatório de Gestão .....	5
Atualização das Estruturas Organizacionais .....	6
Apoio ao Planejamento Institucional .....	6
Relatório Final do PAT 2025 .....	7
<b>Governança, Riscos e Controles</b> .....	<b>7</b>
Gestão de riscos na Assistência Estudantil .....	7
Gestão de riscos em processos de Gestão de Pessoas .....	8
Plano Operacional de Gestão de Riscos e Controles Internos 2026/2027 .....	8
Monitoramento de Práticas de Governança .....	9
Planos de Aperfeiçoamento de Práticas de Governança .....	9
<b>Monitoramento, Dashboards e Inteligência de Dados</b> .....	<b>10</b>
Dashboard de Gestão de Processos .....	10
Oficina de atualização de dashboards com Power BI .....	10
Dashboard do PAT 2025 - Campus Socorro .....	11
Dashboard de Gestão de Pessoas .....	12
Dashboard com o painel de participantes do PGD .....	12
Núcleo de Análises Econômicas (NAEC) .....	13
Segurança e Dados: Conheça o Aplicativo Riscos Ambientais do IFS .....	13
IFS Conecta: Transformando o encontro entre Talentos e o Mercado de Trabalho .....	14
Núcleo de Projetos de Desenvolvimento Institucional (NPDI) .....	15
<b>Governança Social, Sustentabilidade e Valor Público</b> .....	<b>15</b>
NEABI .....	15
NIGEDS .....	16
NEVA .....	17
Comitê de Sustentabilidade .....	17
Participação na Conferência Nacional ODS .....	18
Painel sobre Bolsas, Incentivos e Atuação Profissional Responsável .....	19
<b>Pessoas e Segurança do Trabalho</b> .....	<b>19</b>
Avaliações ambientais no Campus Aracaju .....	20
Relatório técnico e orientações ergonômicas .....	22
CIPA e adicionais ocupacionais .....	23
Mapas de risco, PGRs e LTCATs .....	23
Apoio técnico aos campi .....	24
Análise técnica de ocorrência no Campus Estância .....	25
EPIs, brigada e sistemas de segurança .....	25
<b>Considerações Finais</b> .....	<b>26</b>
<b>Declaração sobre o Uso de IA</b> .....	<b>26</b>



## Planejamento Institucional

Esta seção reúne ações relacionadas ao planejamento institucional, à transparência e à organização das informações de gestão do IFS. No 1º trimestre de 2026, os trabalhos envolveram a finalização do Relatório de Gestão - Exercício 2025, a atualização da página de Transparência e Prestação de Contas, a disponibilização do Painel de Resultados do Relatório de Gestão, a atualização de estruturas organizacionais e o apoio ao acompanhamento de instrumentos de planejamento.

### Relatório de Gestão - Exercício 2025



No 1º trimestre de 2026, o IFS finalizou o Relatório de Gestão - Exercício 2025, com participação especial da equipe da PRODIN. O documento reúne os principais resultados da instituição no exercício anterior.

O relatório organiza informações sobre planejamento institucional, execução orçamentária, governança, gestão de riscos, ensino, pesquisa, extensão, inovação, assistência estudantil, gestão de pessoas, tecnologia da informação, infraestrutura, contratações e demais áreas de atuação do IFS.

O documento também apresenta como o IFS gera valor público para a sociedade, conectando suas ações à missão institucional, ao Plano de Desenvolvimento Institucional, ao Plano Anual de Trabalho, à cadeia de valor e aos resultados entregues à comunidade acadêmica e à sociedade sergipana.

Além dos resultados alcançados, o relatório registra riscos, oportunidades, perspectivas e desafios institucionais, em conformidade com as orientações do Tribunal de Contas da União e com atenção à linguagem simples na administração pública.

A publicação fortalece a transparência, a prestação de contas à sociedade e o registro organizado dos resultados institucionais.

## Transparência e Prestação de Contas



No 1º trimestre de 2026, foram atualizadas as informações da página de Transparência e Prestação de Contas do IFS, com inclusão dos documentos relacionados ao exercício de 2025.

A página reúne informações que apoiam o acesso público à prestação de contas institucional, em alinhamento às normas do Tribunal de Contas da União, especialmente a Instrução Normativa TCU nº 84/2020 e a Decisão Normativa TCU nº 198/2022.

A atualização melhora o acesso às informações institucionais, facilita a consulta pública e reforça a transparência ativa e a prestação de contas à sociedade.

## Painel de Resultados do Relatório de Gestão



Como complemento ao Relatório de Gestão 2025, foi desenvolvido e disponibilizado pelo Escritório de Processos o Painel de Resultados do Relatório de Gestão - Exercício 2025, elaborado em Power BI.

A ferramenta apresenta, de forma visual e dinâmica, informações consolidadas do relatório, facilitando consultas, apresentações e análises sobre os resultados institucionais.

## Atualização das Estruturas Organizacionais



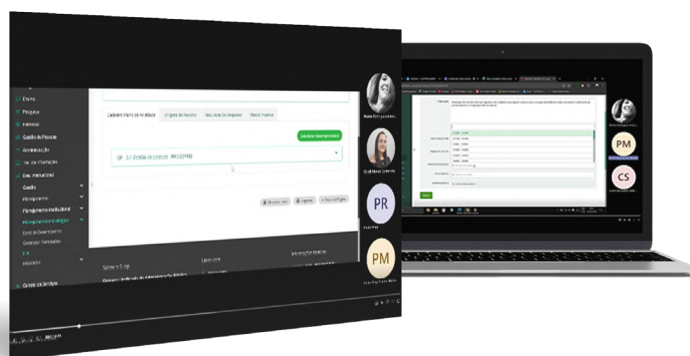
No 1º trimestre de 2026, a equipe da PRODIN realizou a atualização dos organogramas das unidades e dos registros da estrutura organizacional do IFS no SIORG.

O SIORG é o Sistema de Informações Organizacionais do Governo Federal. Ele reúne informações sobre a estrutura dos órgãos e entidades federais, como unidades, cargos, funções e vínculos organizacionais.

As portarias da estrutura organizacional, atualizadas pelo Gabinete da Reitoria, também foram disponibilizadas na mesma página, como documentos complementares com informações coletadas junto às unidades.

Essa organização ajuda a manter as informações institucionais atualizadas, facilita a consulta pelas unidades e reforça a transparência sobre a estrutura administrativa do Instituto.

## Apoio ao Planejamento Institucional



Ao longo do trimestre, a equipe da PRODIN atuou no acompanhamento do planejamento estratégico institucional, na orientação sobre o uso de instrumentos de gestão e na organização de informações estratégicas.

Esse trabalho envolveu orientações sobre o registro e o acompanhamento de ações planejadas, apoio na consolidação de dados enviados pelas unidades, organização de informações para documentos institucionais e suporte à leitura de instrumentos como o Plano de Desenvolvimento Institucional, o Plano Anual de Trabalho e relatórios de acompanhamento.

Essas ações ajudam as unidades a manter informações mais organizadas, facilitam o monitoramento das atividades planejadas e contribuem para uma gestão mais integrada, transparente e alinhada às prioridades institucionais do IFS.

## Relatório Final do PAT 2025



 **Acesse aqui!**

Foi disponibilizado o Relatório Final do Plano Anual de Trabalho (PAT) 2025, aprovado pela Deliberação CGIRC/IFS nº 69, de 26 de março de 2026.

O documento apresenta o acompanhamento das ações previstas no PAT 2025, reunindo informações sobre a execução do planejamento anual e o desenvolvimento das iniciativas planejadas pelas unidades.

A disponibilização do relatório contribui para a transparência, o acompanhamento institucional e o registro organizado da execução do planejamento anual do IFS.



## Governança, Riscos e Controles

Esta seção reúne ações relacionadas à gestão de riscos, aos controles internos, à integridade e ao acompanhamento de práticas de governança no IFS. No período, a equipe da PRODIN atuou em iniciativas voltadas ao apoio às unidades, à organização de processos críticos, ao planejamento da gestão de riscos e ao aprimoramento das práticas institucionais de governança.

### Gestão de riscos na Assistência Estudantil

A equipe da PRODIN, por meio do Departamento de Gestão de Riscos, participou da II Jornada de Assistência Estudantil, realizada pela Diretoria de Assuntos Estudantis, com foco no diálogo sobre a política institucional de assistência estudantil.



 **Acesse aqui!**



Foi aprovado, por meio da Resolução CGIRC nº 68, de 20 de março de 2026, o Plano Operacional de Gestão de Riscos e Controles Internos – biênio 2026/2027.

O plano orienta as ações de gestão de riscos e controles internos no IFS, com foco na identificação, análise, tratamento, comunicação e monitoramento de riscos institucionais.

Também foram iniciadas as atividades previstas no plano, com o objetivo de fortalecer a gestão dos riscos, aprimorar os controles internos e apoiar a integridade institucional.

## Monitoramento de Práticas de Governança



No período, foi aprovado pelo Comitê de Governança, Integridade, Riscos e Controles Internos o Relatório de Monitoramento de Práticas de Governança do IFS, referente ao exercício de 2025.

O documento acompanhou a execução de ações associadas aos apontamentos derivados do levantamento de governança realizado pelo Tribunal de Contas da União.

A iniciativa contribui para registrar avanços, identificar pontos de melhoria e acompanhar medidas voltadas ao fortalecimento da governança institucional.

## Planos de Aperfeiçoamento de Práticas de Governança



Também foram elaborados e aprovados, por meio da Resolução CGIRC nº 67, de 20 de março de 2026, os Planos de Aperfeiçoamento de Práticas de Governança Institucional dos campi e da Reitoria.

Esses planos registram compromissos e ações voltadas ao aprimoramento das práticas de governança nas unidades, considerando temas como transparência, integridade, gestão, sustentabilidade, prestação de contas e geração de valor público.



## Monitoramento, Dashboards e Inteligência de Dados

Esta seção reúne entregas relacionadas ao uso de painéis, fluxos, aplicativos e ferramentas digitais de apoio à gestão. No período, as ações contribuíram para organizar informações, facilitar consultas, apoiar o acompanhamento de atividades e ampliar o uso de dados na tomada de decisão.

### Dashboard de Gestão de Processos



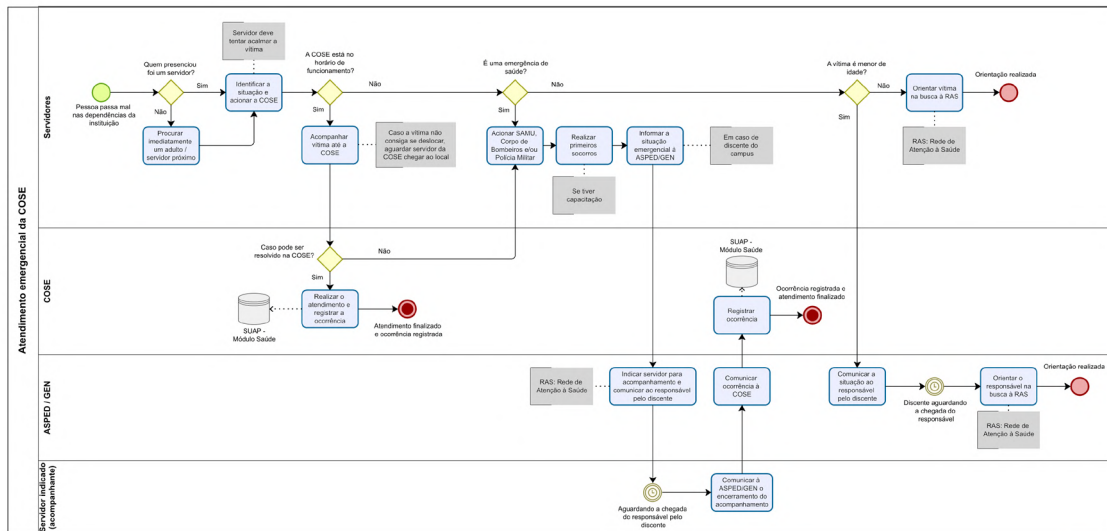
Atualização do Dashboard de Gestão de Processos, com reorganização das informações já acompanhadas pelo setor em formato visual mais claro e consultável. A entrega reúne dados sobre fluxos, iniciativas e acompanhamentos do Escritório de Processos, facilitando a leitura gerencial, o monitoramento das atividades em andamento e a apresentação institucional dos resultados produzidos.

### Oficina de atualização de dashboards com Power BI



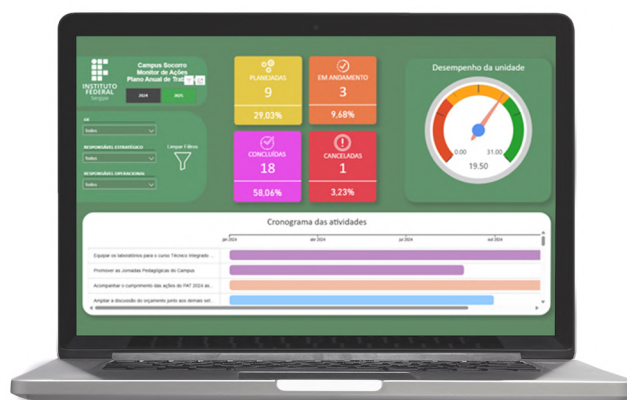
Realização de oficina voltada à atualização de dashboards com Power BI, com foco no aperfeiçoamento das rotinas de tratamento, organização e apresentação de dados institucionais. A atividade contribuiu para disseminar o uso da ferramenta entre as equipes, apoiar a qualificação técnica dos participantes e fortalecer práticas de monitoramento baseadas em visualização de informações.

## Fluxo de atendimento emergencial da COSE – Campus Itabaiana



Elaboração e disponibilização do fluxo de atendimento emergencial da COSE do Campus Itabaiana, com definição visual das etapas, dos encaminhamentos e dos pontos de atuação envolvidos no procedimento. A entrega contribui para padronizar o atendimento, reduzir dúvidas na execução e facilitar a compreensão do percurso institucional a ser observado em situações emergenciais.

## Dashboard do PAT 2025 - Campus Socorro



Atualização e disponibilização do Dashboard do PAT 2025 do Campus Socorro, em apoio ao acompanhamento do planejamento anual de trabalho da unidade. A entrega organiza as informações do plano em painel visual de consulta, favorecendo o monitoramento das ações previstas, a leitura mais rápida dos dados e o acompanhamento gerencial do instrumento.

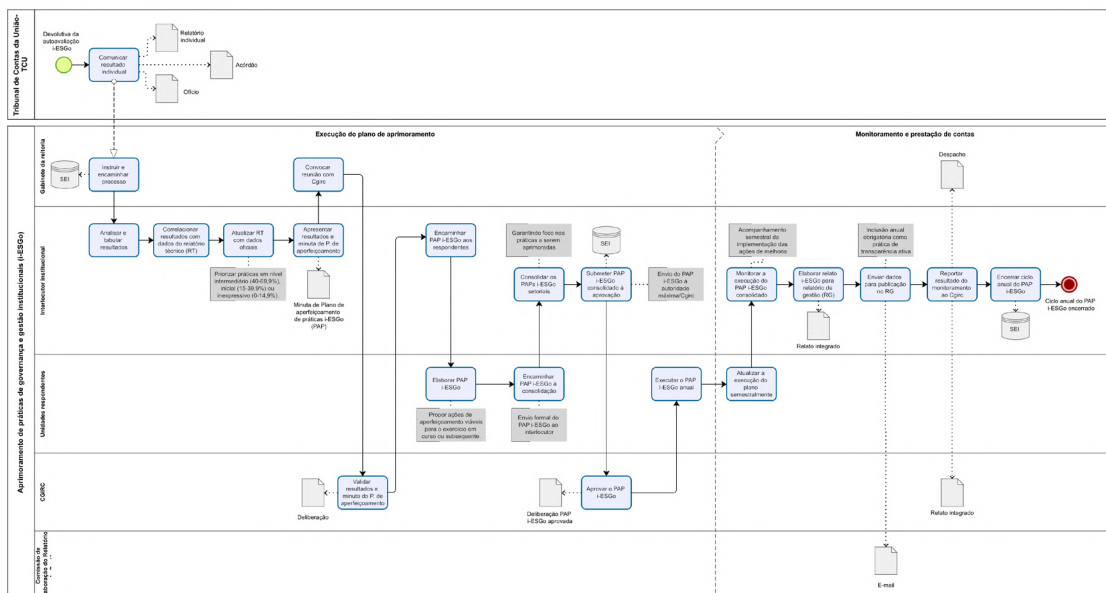
## Dashboard de Gestão de Pessoas



Atualização e disponibilização do Painel de Gestão de Pessoas, reunindo informações institucionais em formato visual para consulta e acompanhamento. A entrega contribui para ampliar o acesso aos dados da área, facilitar leituras gerenciais e apoiar apresentações, análises internas e processos de tomada de decisão baseados em informações consolidadas.

## Atualização do fluxo de “Aprimoramento de práticas de governança e gestão institucionais (i-ESGo)”

Atualização do fluxo de aprimoramento de práticas de governança e gestão institucionais (i-ESGo), com revisão da representação do procedimento e das etapas que compõem sua execução. A entrega contribui para dar mais clareza ao trâmite, reforçar a padronização do processo e apoiar a compreensão institucional sobre a dinâmica de desenvolvimento das práticas de governança e gestão.



## Dashboard com o painel de participantes do PGD

Atualização e disponibilização do Painel PGD, com organização visual de informações relacionadas aos participantes do Programa de Gestão e Desempenho para fins de acompanhamento institucional. A entrega favorece consultas mais ágeis, amplia a transparência dos dados monitorados e apoia a gestão no acompanhamento das informações consolidadas do programa.

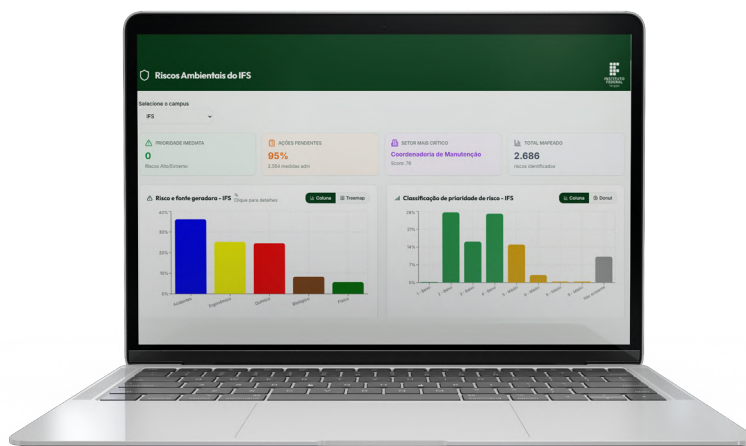


 [Acesse aqui!](#)

## Núcleo de Análises Econômicas (NAEC)

### Segurança e Dados: Conheça o Aplicativo Riscos Ambientais do IFS

O Instituto Federal de Sergipe deu mais um passo importante na modernização de sua gestão com o lançamento do aplicativo Riscos Ambientais do IFS. Desenvolvido em uma parceria estratégica entre o Núcleo Institucional de Segurança do Trabalho (NIST) e o Núcleo de Análises Econômicas (NAEC), a ferramenta une a expertise técnica da engenharia de segurança à inteligência de dados estatísticos.



 [Acesse aqui!](#)

O aplicativo tem como objetivo central dar transparência e acessibilidade aos dados do Programa de Gerenciamento de Riscos (PGR) de todas as unidades da instituição.

Em vez de documentos densos, gestores e servidores agora contam com uma interface intuitiva para monitorar as condições ocupacionais do seu ambiente de trabalho.

### O que você encontra na plataforma:

- **Diagnóstico Sistêmico:** Visualização clara dos dados estatísticos do PGR por cada unidade gestora.
- **Priorização de Ações:** Identificação rápida da classificação de prioridade de riscos e suas respectivas fontes geradoras.
- **Gestão Baseada em Evidências:** Subsídios precisos para que a Reitoria e as Direções de Campus implementem medidas preventivas e corretivas com maior assertividade.

- **Transparência Ativa:** Acesso facilitado para que toda a comunidade acadêmica conheça os indicadores de segurança do trabalho do Instituto.

Essa iniciativa reforça o compromisso do IFS com a integridade e o bem-estar de seus colaboradores, utilizando a tecnologia como ponte para ambientes de trabalho cada vez mais seguros.

## IFS Conecta: Transformando o encontro entre Talentos e o Mercado de Trabalho

A empregabilidade de estudantes e egressos é um dos pilares do Instituto Federal de Sergipe, e o aplicativo IFS Conecta surge como a ferramenta oficial para dinamizar essa missão. O projeto é a evolução digital de uma iniciativa bem-sucedida de divulgação de vagas iniciada há mais de seis anos pelo perfil de Instagram @ifs.egressos, agora consolidada em uma plataforma própria desenvolvida pelo Núcleo de Análises Econômicas (NAEC).

Diferente de sistemas de recrutamento tradicionais, o IFS Conecta aposta na agilidade e na “Burocracia Zero” para aproximar quem busca oportunidade de quem oferece vagas técnicas e de nível superior em Sergipe.

### Por que o IFS Conecta é um diferencial?

- **Ponte Estratégica:** Conecta diretamente alunos e profissionais formados no IFS às empresas do mercado sergipano que buscam mão de obra especializada.
- **Burocracia Zero:** A plataforma dispensa a necessidade de cadastros complexos ou a celebração prévia de convênios. O foco é a rapidez: a empresa divulga e o interessado envia o currículo diretamente para o recrutador.
- **Foco na Formação:** As oportunidades divulgadas são selecionadas prioritariamente de acordo com as áreas dos cursos técnicos e superiores ofertados pelo Instituto.
- **Gratuidade Total:** O serviço de prospecção e divulgação é 100% gratuito tanto para as empresas parceiras quanto para os estudantes e egressos.
- **Autonomia no Processo:** O IFS Conecta atua na aproximação inicial; todas as etapas posteriores do processo seletivo são conduzidas de forma independente pela empresa em **contato direto com o profissional**.

Ao simplificar essa conexão, o IFS reafirma seu compromisso de não apenas formar cidadãos qualificados, mas também de abrir portas para que eles transformem a realidade econômica do nosso estado.



Esses e outros aplicativos desenvolvidos pelo NAEC estão acessíveis em < [naec.pro](http://naec.pro) >.

## Núcleo de Projetos de Desenvolvimento Institucional (NPDI)

No 1º trimestre de 2026, o Núcleo de Projetos de Desenvolvimento Institucional (NPDI) realizou a divulgação sistemática de editais de fomento para os campi e a Reitoria do IFS.

A ação buscou ampliar o acesso das unidades às oportunidades de apoio a projetos, contribuindo para que servidores e equipes tivessem mais informações sobre chamadas públicas, editais e possibilidades de captação de recursos.



Essa atuação fortalece a circulação de informações estratégicas, apoia o desenvolvimento de projetos institucionais e contribui para aproximar as unidades de oportunidades de financiamento, parcerias e iniciativas de interesse público.



## Governança Social, Sustentabilidade e Valor Público

Esta seção reúne ações desenvolvidas por núcleos, comitês e setores vinculados à PRODIN, com foco em diversidade, inclusão, sustentabilidade, participação social, orientação institucional e fortalecimento do valor público.

No 1º trimestre de 2026, foram intensificadas ações voltadas aos núcleos de diversidade, à agenda de sustentabilidade, à participação em espaços de diálogo institucional e social e à promoção de orientações sobre atuação profissional responsável no IFS.

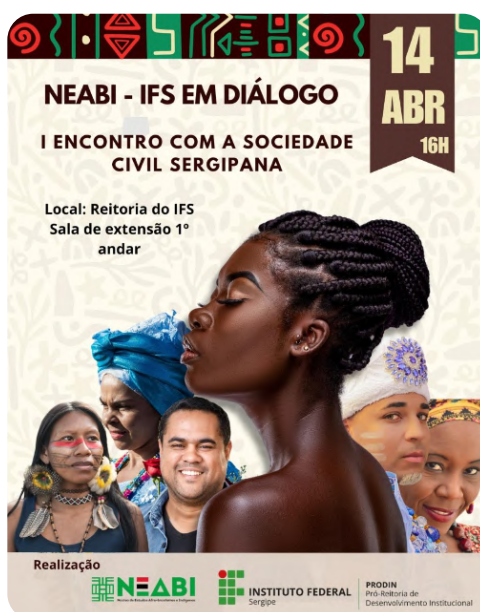
As iniciativas registradas envolvem atividades nos campi, articulação com parceiros externos, aprovação de projetos, reuniões de trabalho, participação em eventos e ações de orientação voltadas à transparência, à segurança jurídica, à integridade e ao desenvolvimento institucional.

## NEABI

No âmbito do Núcleo de Estudos Afro-brasileiros e Indígenas (NEABI), foram aprovados projetos apresentados por integrantes do núcleo no Edital Nacional Nego Bispo. As ações estão sendo desenvolvidas nos campi.



Também foi realizada reunião entre lideranças do NEABI e representantes de movimentos sociais da Grande Aracaju. Na ocasião, foram apresentadas as ações do núcleo e feito o chamamento da sociedade civil para contribuir com ações extensionistas. Participaram da reunião lideranças do núcleo, o Pró-Reitor de Pesquisa e Extensão, representando a Reitora, e a Pró-Reitora de Desenvolvimento Institucional.



Além disso, foram aprovados 2 projetos para desenvolvimento de ações relacionadas à temática racial e indígena no Edital Nacional SECADI/MEC. Os cursos serão iniciados no próximo trimestre e seguirão até dezembro.

Essas ações fortalecem o diálogo institucional com a sociedade, ampliam a atuação dos núcleos de diversidade e contribuem para iniciativas de formação, inclusão e valorização das relações étnico-raciais e indígenas no IFS.

## NIGEDS

No âmbito do Núcleo de Inclusão de Gênero e Diversidade Sexual (NIGEDS), foram intensificadas ações de letramento sobre inclusão de gênero nos campi, por meio de oficinas desenvolvidas por integrantes do núcleo.

Também foi iniciada oficina aprovada pela CAPES, baseada na tese de doutorado do professor Adão, intitulada Corpo de Delito, com discussões sobre violência.

Além disso, foram desenvolvidas palestras em parceria com a deputada Linda Brasil, com foco no debate sobre violência contra a mulher.



As ações contribuem para ampliar o diálogo sobre inclusão, diversidade, respeito e enfrentamento às violências, fortalecendo a formação da comunidade acadêmica e a promoção de ambientes institucionais mais acolhedores.

## NEVA

No âmbito do Núcleo de Enfrentamento à Violência e Assédio do IFS (NEVA), a professora Adélia foi designada como nova coordenadora geral, e foi constituído novo grupo de membros para a gestão do núcleo.



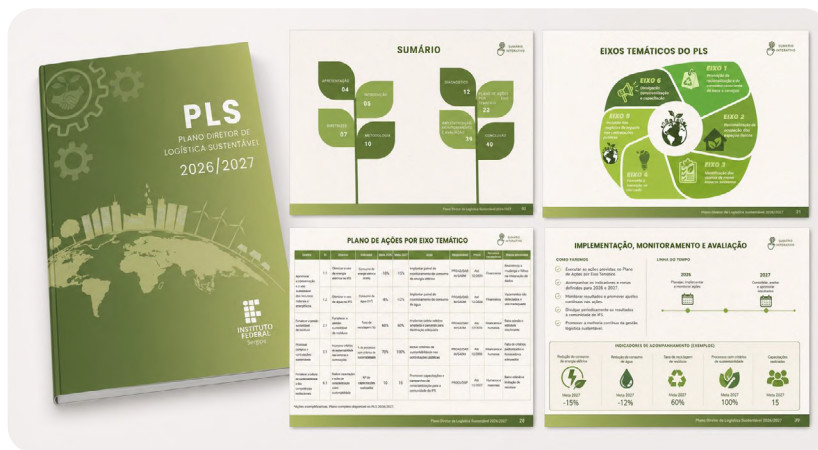
Também foram desenvolvidas oficinas durante as jornadas pedagógicas, tanto multicampi quanto em cada campus, para apresentação do núcleo e discussão sobre assédio e discriminação.

Além disso, foram realizados eventos nos campi sobre misoginia, com o objetivo de sensibilizar a comunidade acadêmica sobre a importância do respeito à mulher.

Essas ações fortalecem a atuação institucional na prevenção e no enfrentamento à violência, ao assédio e à discriminação, contribuindo para ambientes mais seguros, respeitosos e acolhedores no IFS.

## Comitê de Sustentabilidade

No período, foi aprovado o Plano de Logística Sustentável, conduzido pela PROAD, com início de sua execução no trimestre. A primeira ação foi a implantação da coleta seletiva de resíduos na Reitoria.



 [Acesse aqui!](#)

Também foram realizadas reuniões com as pró-reitorias para alinhar a elaboração dos programas vinculados a cada área, além de encontros com os comitês locais para orientar o início das atividades nas unidades.



Essas ações contribuem para a implementação da política de sustentabilidade do IFS, fortalecendo práticas institucionais voltadas ao uso responsável dos recursos, à gestão de resíduos e à integração das unidades em torno da agenda sustentável.

## Participação na Conferência Nacional ODS

No trimestre, houve participação em atividade relacionada à Conferência Nacional ODS, ampliando a presença institucional do IFS em espaços de debate sobre desenvolvimento sustentável e agenda pública.

**1ª CONFERÊNCIA NACIONAL ODS**

**Eixos Temáticos**

- Promoção de Inclusão Social e Combate às Desigualdades
- Sustentabilidade Ambiental

**Etapa Livre**

**Movimento Nacional ODS Sergipe**

**Dia:** 13/03/2026  
**Horário:** 14h às 22h  
**Local:** Espaço de eventos do Sindicato dos Bancários  
 Av. Roosevelt Dantas de Menezes, 794/804 - Centro

VAGAS LIMITADAS      [INSCREVA-SE AQUI](#)

**MOVIMENTO NACIONAL ODS**  
 SERGIPE

A participação contribuiu para o acompanhamento de discussões sobre os Objetivos de Desenvolvimento Sustentável, o intercâmbio de experiências e o fortalecimento do diálogo entre o IFS e outras instituições.

Essa atuação reforça o compromisso institucional com a agenda dos ODS, a sustentabilidade e a geração de valor público.

---

## **Painel sobre Bolsas, Incentivos e Atuação Profissional Responsável**

No 1º trimestre de 2026, o IFS promoveu o Painel sobre Bolsas, Incentivos e Atuação Profissional Responsável, voltado aos servidores da instituição.



A atividade foi realizada pela PRODIN, PROPEX e DINOVE, em parceria com a Procuradoria Federal, com o objetivo de orientar os servidores sobre oportunidades institucionais relacionadas a bolsas, projetos, inovação e atividades autorizadas.

O painel também abordou fluxos, limites e responsabilidades na atuação profissional dos servidores, contribuindo para fortalecer a segurança jurídica, a transparência, o alinhamento institucional e a disseminação de boas práticas no IFS.

### **Acesse a notícia:**

<https://www.ifs.edu.br/ultimas-noticias/12543-ifs-promove-painel-sobre-bolsas-incentivos-e-atuacao-profissional-responsavel-para-servidores.html>

### **Acesse o evento no SUAP:**

<https://suap.ifs.edu.br/eventos/inscricao/1/520/>



## **Pessoas e Segurança do Trabalho**

---

Esta seção apresenta as ações desenvolvidas pela equipe responsável pela segurança do trabalho no Instituto Federal de Sergipe, no 1º trimestre de 2026, com foco na promoção de condições adequadas de segurança e ergonomia nos ambientes de trabalho.

As atividades envolveram avaliações técnicas, orientações aos servidores, atualização de documentos de segurança ocupacional, apoio às unidades e acompanhamento de processos relacionados à saúde e segurança do trabalho.

## Avaliações ambientais no Campus Aracaju

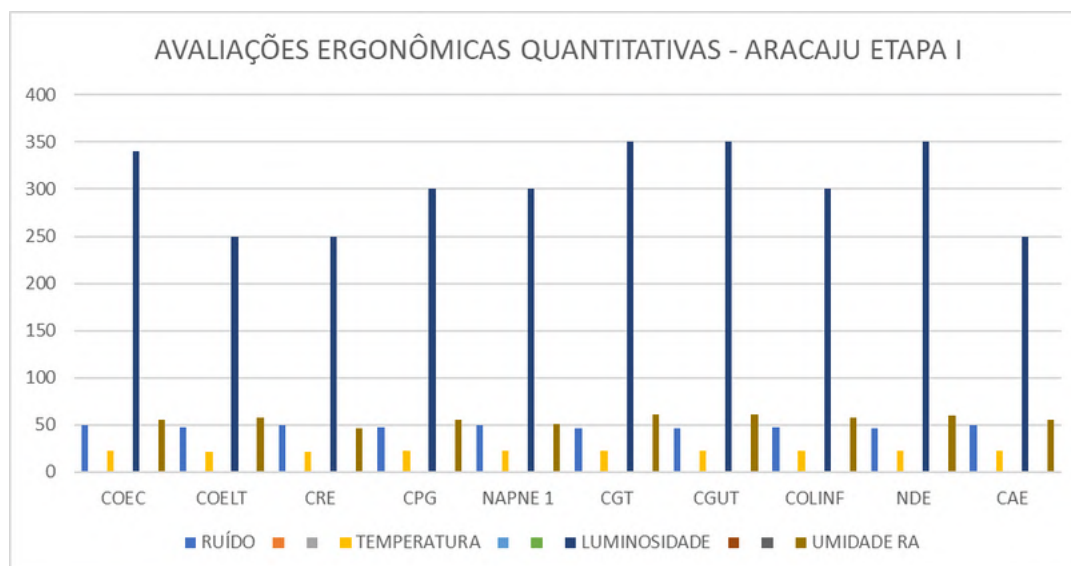
As avaliações ambientais no Campus Aracaju foram realizadas em três etapas, contemplando setores administrativos diferentes. Em cada etapa, foram avaliados aspectos como ruído, luminosidade, temperatura e umidade relativa do ar, com base nos critérios da NR 17 e da NHO 11 da Fundacentro.

A NR 17 trata das condições de ergonomia no trabalho. Já a NHO 11 orienta a avaliação dos níveis de iluminamento em ambientes internos. Essas referências ajudam a verificar se os ambientes apresentam condições adequadas para a realização das atividades administrativas.



### Etapa I

**Setores contemplados:** COEC, COELT, CRE, CPG, NAPNE 1, CGT, CGUT, COLINF, NDE e CAE.



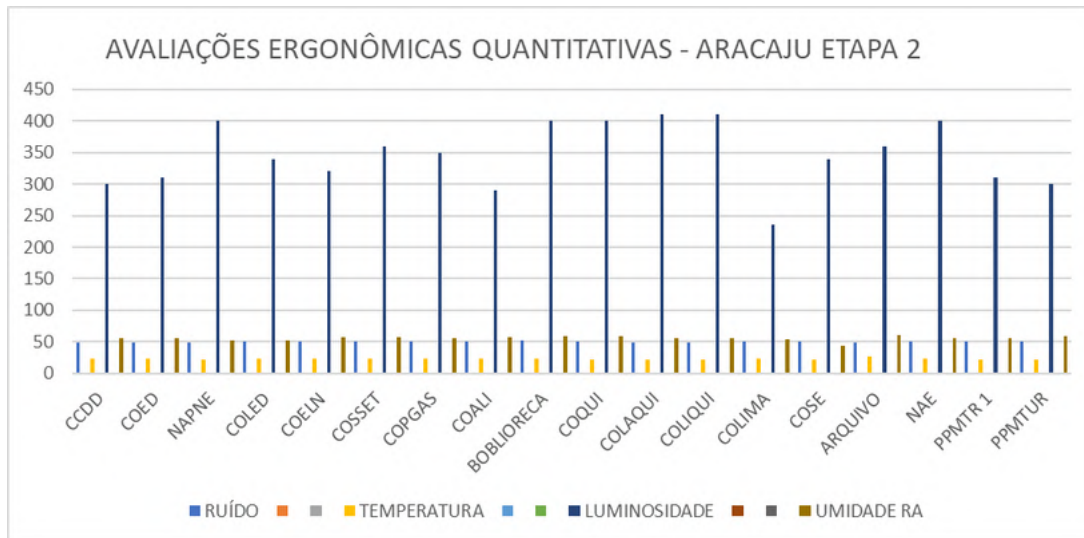
Na primeira etapa, foram avaliados setores administrativos com diferentes características de ocupação e uso dos espaços. O gráfico mostra variações principalmente nos níveis de luminosidade, enquanto os demais indicadores, como ruído, temperatura e umidade relativa do ar, apresentaram comportamento mais uniforme entre os setores.

De forma geral, a Etapa I permitiu identificar diferenças nas condições de iluminação dos ambientes

avaliados, o que contribui para orientar possíveis ajustes e melhorias nas estações de trabalho.

## Etapa II

**Setores contemplados:** CCDD, COED, NAPNE, COLED, COELN, COSSET, COPGAS, COALI, Biblioteca, COQUI, COLAQUI, COLIQUI, COLIMA, COSE, Arquivo, NAE, PPMTR 1 e PPMTUR.

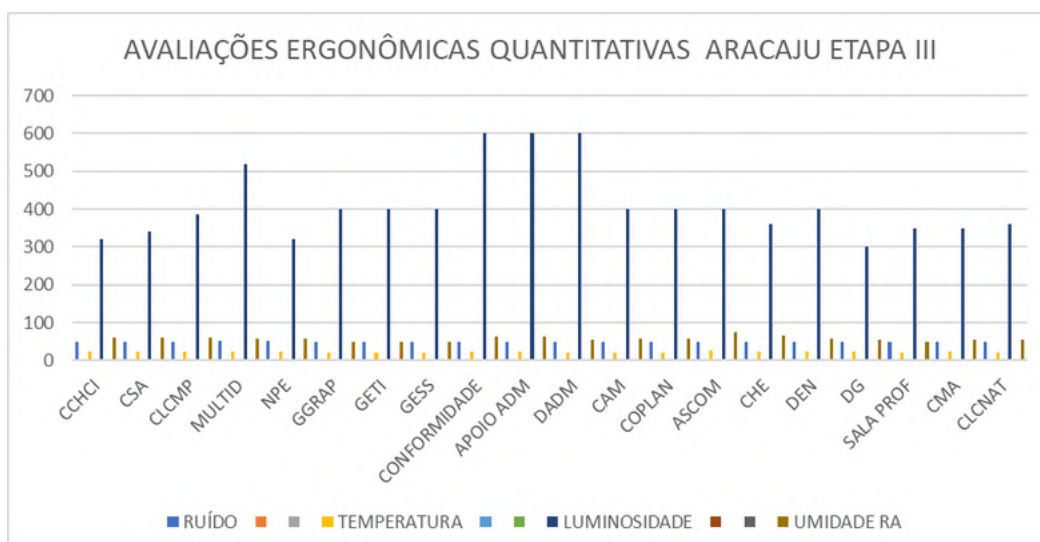


Na segunda etapa, a avaliação contemplou um número maior de setores, incluindo áreas administrativas, biblioteca, arquivo e coordenações. O gráfico indica maior variação nos níveis de luminosidade entre os ambientes, com alguns setores apresentando valores mais altos e outros com valores mais baixos.

Os dados de ruído, temperatura e umidade relativa do ar aparecem com menor variação entre os setores avaliados. A etapa contribui para ampliar o diagnóstico das condições ambientais no Campus Aracaju e apoiar a definição de ajustes conforme a realidade de cada espaço.

## Etapa III

**Setores contemplados:** CCHCI, CSA, CLCMAP, MULTID, NPE, SGRAP, GETI, GESS, Conformidade, Apoio ADM, DADM, CAM, COPLAN, ASCOM, CHE, DEN, DG, Sala dos Professores, CMA e CLCNAT.



Na terceira etapa, foram avaliados setores ligados à gestão administrativa, planejamento, apoio acadêmico e salas de trabalho. O gráfico mostra que a luminosidade voltou a ser o indicador com maior variação entre os ambientes.

Alguns setores apresentaram níveis de luminosidade mais elevados, enquanto outros ficaram em faixas mais baixas. Os indicadores de ruído, temperatura e umidade relativa do ar permaneceram mais próximos entre si, permitindo uma leitura comparativa das condições ambientais dos setores avaliados.

---

### **Síntese das três etapas**

De modo geral, os gráficos indicam que a luminosidade foi o indicador com maior variação entre os setores avaliados, enquanto os dados de ruído, temperatura e umidade relativa do ar apresentaram comportamento mais estável.

O levantamento contribui para subsidiar o relatório técnico das avaliações ergonômicas quantitativas e orientar melhorias nos ambientes de trabalho, especialmente em relação às condições de iluminação, conforto ambiental e adequação dos postos administrativos.

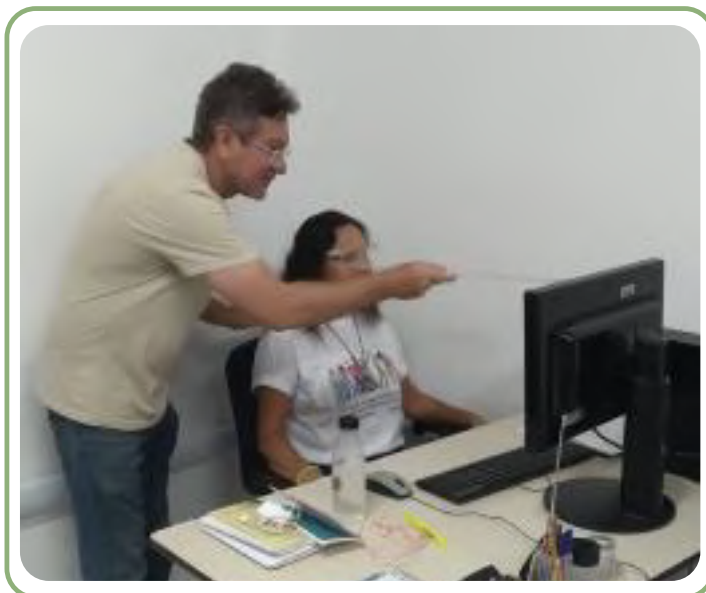
---

### **Relatório técnico e orientações ergonômicas**

Foi elaborado relatório técnico das avaliações ergonômicas quantitativas realizadas no Campus Aracaju, contemplando as etapas I, II e III.

Além do relatório, foram realizados treinamentos individuais no próprio posto de trabalho dos servidores. As orientações abordaram condições ergonômicas adequadas para a rotina administrativa, como postura, altura da cadeira, altura e distância do monitor, uso adequado do mouse, apoio para os pés, organização da mesa, pausas de descanso e alongamentos.

Essa ação aproxima a segurança do trabalho da rotina dos servidores, ajudando na prevenção de desconfortos, na melhoria das condições de trabalho e na adoção de hábitos mais adequados durante as atividades administrativas.



## CIPA e adicionais ocupacionais

No período, a instrução normativa para formação da CIPA do IFS entrou em fase de conclusão, através do processo 23060.002457/2025-14.

A CIPA é a Comissão Interna de Prevenção de Acidentes. Ela atua na prevenção de acidentes e doenças relacionadas ao trabalho, contribuindo para a melhoria das condições de segurança nos ambientes laborais.

Também foi elaborada resolução para análise e procedimentos de concessão de adicionais ocupacionais do IFS, com base na Portaria nº 1.086, de 17 de maio de 2024.

Além disso, foi realizado o monitoramento dos adicionais ocupacionais via processo SEI, contribuindo para o acompanhamento dos processos relacionados à exposição a agentes ocupacionais.



Essas ações ajudam a organizar os procedimentos internos, fortalecer a prevenção de riscos e dar mais clareza aos fluxos relacionados à segurança do trabalho no IFS.

---

## Mapas de risco, PGRs e LTCATs

Foram atualizados os mapas de risco, os PGRs e os LTCATs de todos os campi.

O PGR é o Programa de Gerenciamento de Riscos. Ele reúne informações sobre os riscos existentes nos ambientes de trabalho e apoia a definição de medidas de prevenção.

O LTCAT é o Laudo Técnico das Condições Ambientais de Trabalho. Ele registra as condições de exposição dos trabalhadores a agentes ocupacionais e subsidia análises relacionadas à saúde e segurança do trabalho.

Também houve atualização da planilha dos riscos ambientais identificados e quantificados e do checklist dos riscos ocupacionais 2025.

Essas ações contribuem para manter os documentos técnicos atualizados, apoiar o monitoramento das condições de trabalho e orientar medidas preventivas nas unidades do IFS.



Acesse a página do NIST para mais informações:

<https://www.ifs.edu.br/reitoria/285-hotsite-prodin/12657-nucleo-institucional-de-seguranca-do-trabalho-nist.html>

## Apoio técnico aos campi

A equipe prestou apoio técnico ao Campus Socorro na elaboração do PPC do Curso Técnico em Segurança do Trabalho, na forma integrada, conforme o Processo SEI nº 23832.000513/2022-47.

APOIO AO CAMPUS SOCORRO

NA ELABORAÇÃO DO PPC DO  
CURSO TÉCNICO EM SEGURANÇA DO TRABALHO

Trabalho conjunto para construir um projeto pedagógico alinhado às demandas do mundo do trabalho e às melhores práticas em segurança.

- SEGURANÇA EM PRIMEIRO LUGAR**
- PLANEJAMENTO COM PROPÓSITO**
- COMPROMISSO COM A VIDA**

**DIALOGO E COLABORAÇÃO**  
Decisões construídas em equipe.

**QUALIDADE E RELEVÂNCIA**  
Formação técnica com excelência.

**FOCO NO FUTURO**  
Preparando profissionais para ambientes mais seguros.

**ÉTICA E RESPONSABILIDADE**  
Compromisso com a sociedade e com a vida.

O PPC é o Projeto Pedagógico do Curso. Ele reúne informações sobre a organização do curso, como objetivos, estrutura curricular, carga horária e forma de funcionamento.

Também houve acompanhamento de perícia de insalubridade e periculosidade no Campus Aracaju.



## Análise técnica de ocorrência no Campus Estância

Foi realizada a Análise do Acidente de Trabalho no Campus Estância com Engenheiros da DIPOP e do NIST.

Também ocorreu reunião da DIPOP e do NIST com a Direção do Campus Estância para tratar dos relatórios técnicos relacionados à ocorrência.

A ação contribuiu para registrar a situação, analisar as condições envolvidas e apoiar a definição de medidas preventivas.

## EPIs, brigada e sistemas de segurança

No período, houve recebimento e organização de equipamentos de proteção individual. Os EPIs são os Equipamentos de Proteção Individual, utilizados para proteger o trabalhador contra riscos que possam ameaçar sua segurança ou saúde durante as atividades.

Também foram elaborados relatórios para processos de licitação relacionados à brigada de incêndio, ao monitoramento dos agentes laborais e à manutenção preventiva e corretiva do sistema de alarme de incêndio.

Essas ações contribuem para fortalecer a prevenção, apoiar a resposta a emergências e melhorar a segurança dos ambientes institucionais.



**Acesse mais informações sobre Equipamento de Proteção Individual - EPI:**  
<https://www.ifs.edu.br/reitoria/prodin/12682-equipamento-de-protacao-individual>

## Considerações Finais

As entregas apresentadas neste boletim demonstram a contribuição da equipe da PRODIN para o fortalecimento da gestão institucional do IFS no 1º trimestre de 2026.

No período, foram desenvolvidas ações relacionadas ao planejamento institucional, à governança, à gestão de riscos, à organização de processos, ao uso de dados, à transparência, à sustentabilidade e ao apoio técnico às unidades.

As entregas envolveram a finalização e atualização de documentos, painéis, fluxos, relatórios, instrumentos de acompanhamento e materiais de apoio à gestão. Também contemplaram ações de orientação, monitoramento, articulação institucional e suporte técnico em diferentes frentes de trabalho.

De forma integrada, essas iniciativas contribuem para uma gestão mais organizada, preventiva e baseada em evidências, apoiando a tomada de decisão, o acompanhamento dos resultados e a geração de valor público para a comunidade acadêmica e para a sociedade.

---

## Declaração sobre o Uso de IA

Na elaboração de partes textuais e elementos visuais deste Boletim, foram utilizadas ferramentas de inteligência artificial generativa, de forma complementar, exclusivamente como apoio técnico à organização, à redação e à representação gráfica de conteúdos.

Todo o material produzido foi submetido à supervisão, revisão e validação humana, cabendo à equipe responsável a seleção das informações, a verificação de consistência, a exatidão, a pertinência e a decisão final sobre sua incorporação ao documento.

A IA foi utilizada como instrumento de apoio, sem substituir o juízo técnico e a responsabilidade institucional. Foram tratados apenas conteúdos passíveis de divulgação pública.



### Equipe de Consolidação do Boletim Prodin Produz:

Márcio de Souza Costa  
Ana Cléssia Souza da Conceição  
Isilly Santos de Jesus

**IFS - Instituto Federal de Sergipe**  
**PRODIN - Pró-Reitoria de Desenvolvimento Institucional**

Rua Dom José Thomaz, 194, São José - Aracaju/SE, 49015-090 - Brasil  
Telefones: (79) 3711-1853/3711-1864/3711-1870